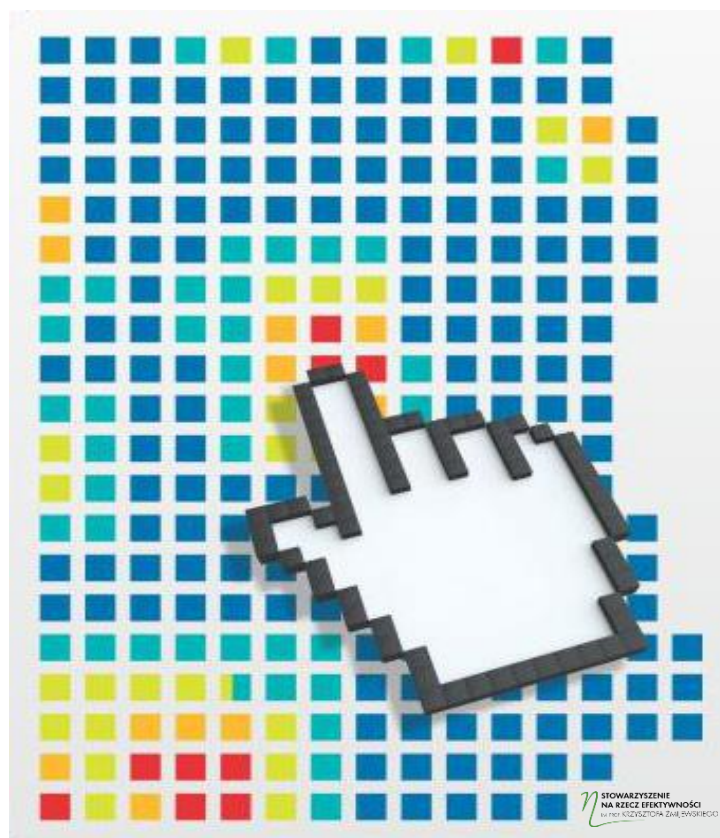


Narzędzia wspierające transformację energetyczną

Wyzwania stojące przed branżą ciepłowniczą w Polsce (Dyrektywa MCP)



Luty, 2020

DYREKTYWA MCP



Dyrektywa MCP jest efektem prac regulacyjnych podjętych dla realizacji programu „Czyste powietrze dla Europy”, w którym wezwano instytucje unijne do działań na rzecz ograniczeni zanieczyszczeń ze średnich obiektów energetycznego spalania. Postanowienia Dyrektywy dotyczą źródeł o nominalnej mocy cieplnej nie mniejszej niż 1MW i mniejszej niż 50MW. Dyrektywa wprowadza dopuszczalne wielkości emisji dwutlenku siarki (SO₂), tlenków azotu (NO_x) i pyłu, obowiązek objęcia ich pozwoleniami lub rejestracją oraz wymagania dotyczące monitorowania emisji i eksploatacji urządzeń redukujących emisje

Dyrektywa MCP do prawa polskiego została wprowadzona m.in. w następujących dokumentach legislacyjnych:

- ustawy z dnia 15 września 2017 r. o zmianie ustawy – Prawo ochrony środowiska oraz niektórych innych ustaw (Dz. U. poz. 1999),
- rozporządzenia Ministra Środowiska z dnia 1 marca 2018 r. w sprawie standardów emisyjnych dla niektórych rodzajów instalacji, źródeł spalania paliw oraz urządzeń spalania lub współspalania odpadów (Dz. U. poz. 680, z późn. zm.),
- rozporządzenia Ministra Środowiska z dnia 22 maja 2018 r. zmieniającego rozporządzenie w sprawie wymagań w zakresie prowadzenia pomiarów wielkości emisji oraz pomiarów ilości pobieranej wody (Dz. U. z 2018 r. poz. 1022),

- rozporządzenia Ministra Środowiska z dnia 30 listopada 2017 r. zmieniającego rozporządzenia w sprawie rodzajów instalacji, których eksploatacja wymaga zgłoszenia (Dz. U. z 2017 r. poz. 2390).

Do dnia 1 października 2026 r. oraz do dnia 1 października 2031 r. państwa członkowskie przekażą Komisji informację dot. działań podejmowanych w celu dostosowanie i weryfikacji zgodności źródeł z dyrektywą MCP

Dyrektywa określa aby państwa członkowskie wprowadzały niezbędne środki w celu zapewnienia, by:

- od dnia 1 stycznia 2024 r. żadne istniejące średnie obiekty energetycznego spalania o nominalnej mocy cieplnej większej niż 5 MW nie były eksploatowane bez pozwolenia lub zarejestrowania.
- od dnia 1 stycznia 2029 r. żadne istniejące średnie obiekty energetycznego spalania o nominalnej mocy cieplnej nie większej niż 5 MW nie były eksploatowane bez pozwolenia lub zarejestrowania.

W Polsce informację na temat zarejestrowanych jednostek MCP można uzyskać na stronie KOBIZE.

Dokumenty, dane oraz informacje przechowywane przez operator średniego obiektu energetycznego przez okres minimum 6 lat będą obejmować:

- pozwolenie lub dowód rejestracji dokonanej przez właściwy organ, a w stosownych przypadkach również ich zaktualizowaną wersję i informacje powiązane,
- m.in. wyniki monitorowania,
- w stosownych przypadkach zapis dotyczący czasu funkcjonowania,
- zapis dotyczący rodzaju i ilości paliw używanych w obiekcie i każdej niesprawności lub awarii urządzeń służących do wtórnej redukcji emisji,
- zapis dotyczący przypadków niezgodności z wymogami oraz przyjętych środków.

Pomiary okresowe dla źródeł MCP wymagających zgłoszenia będzie trzeba wykonywać co najmniej raz na 3 lata. Pierwsze okresowe pomiary emisji z MCP należy przeprowadzić dla istniejącego źródła powyżej 5 MW podlegającego zgłoszeniu do 1 stycznia 2024 r., a do 1 stycznia 2029 r. – dla źródła 1-5 MW. Dla nowego źródła z zakresu 1-50 MW

pierwsze okresowe pomiary emisji trzeba przeprowadzić w terminie do 4 miesięcy od daty uzyskania pozwolenia na wprowadzanie gazów lub pyłów do powietrza, pozwolenia zintegrowanego, dokonania zgłoszenia albo od daty rozpoczęcia użytkowania źródła. W niniejszej dyrektywie określono również zasady monitorowania emisji tlenku węgla (CO).

Dyrektywa określa wartości emisji do powietrza SO₂, NO_x i pyłu jakie nie mogą zostać przekroczone dla:

- dla istniejącego źródła o nominalnej mocy cieplnej większej niż 5MW - od 1 stycznia 2025 r.
- dla istniejącego źródła o nominalnej mocy cieplnej nie większej niż 5MW - od 1 stycznia 2030 r.
- dla nowych źródeł - Od 20 grudnia 2018 r.

W polskich przepisach przewidziano możliwość uzyskania derogacji m.in. dla branży ciepłowniczej. W takim celu trzeba będzie przedłożyć właściwemu organowi wskazane w przepisach dokumenty potwierdzające spełnienie warunków derogacji do dnia 1 stycznia 2024 roku. Jeżeli organ uzna warunki za spełnione dla źródła od 1 stycznia 2025 roku do 31 grudnia 2029 roku będą miały zasadniczo zastosowanie łagodniejsze wielkości dopuszczalnej emisji.

JAK SIĘ PRZYGOTOWAĆ?



Mimo, że wskazane w artykule daty to teoretycznie odległa przyszłość... już teraz należy podjąć działania dotyczące strategii i dostosowania przedsiębiorstwa do wymagań dyrektywy. Analiza pracy źródła oraz wariantów modernizacji dostosowujących jednostkę do wymogów

dyrektywy to opracowania, które pozwolą na podjęcie przemyślanej decyzji oraz zbudowaniu harmonogramu działań.

Analiza powinna obejmować przede wszystkim takie składowe jak:

- analiza prawna stanu obecnego
- analiza stanu obecnego źródeł wytwórczych - stan obecny, emisje
- określenie wymagania dla obecnych źródeł
- analiza dostępności alternatywnych źródeł energii
 - ❖ Analiza wymagań emisyjnych
 - ❖ wielowariantowa analiza modernizacji źródła oraz zabiegów pozwalających na dostosowanie do spełnia dyrektyw MCP
 - ❖ analiza wpływu działań na taryfę
 - ❖ oszacowanie ryzyka
 - ❖ wybór końcowego wariantu
 - określenie niezbędnych czynności do podjęcia działań
 - harmonogram wdrożenia

W przypadku chęci pozyskania dodatkowych informacji lub potrzeby kontaktu z naszymi kluczowymi ekspertami, jesteśmy do Państwa dyspozycji.

Prosimy o kontakt na adres: zarzad@stowarzyszenie-zmijewski.pl, tel. 601 313 989

Artykuł dla Stowarzyszenia opracowali:

Jakub Włodarczyk, Michał Gatkowski - BGEC Sp. z o.o.